

SAISON ESTIVALE 2019 – TENDANCE

Des touristes bien présents pendant toute la saison

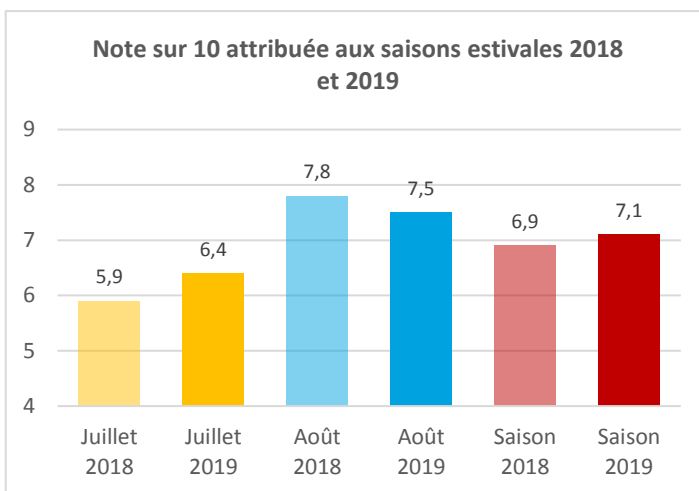
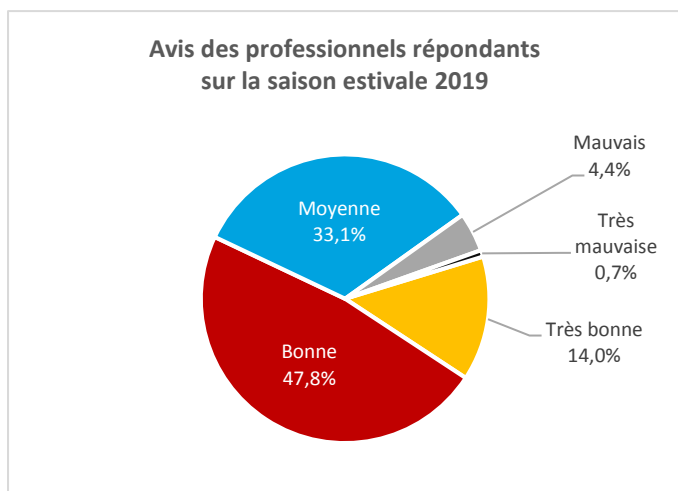
Comme l'année passée, la saison estivale 2019 a été une bonne édition. Les conditions météorologiques ont attiré les touristes en nombre cet été jusqu'en septembre. Les hébergeurs comme les gestionnaires des sites de visite et de loisirs ont dressé un bilan positif de la saison.

UNE BONNE FRÉQUENTATION DURANT LA SAISON ESTIVALE

Les professionnels du tourisme avaient prévu une saison 2019 stable par rapport à 2018. D'après leurs réponses à la dernière enquête de l'Observatoire du tourisme, la fréquentation serait même meilleure que celle de l'année passée, notamment pour le mois de juillet. Près de deux répondants sur trois ont jugé la saison « bonne » à « très bonne ». La fréquentation du mois d'août a été équivalente à l'an passé. Sans surprise, il reste le mois le plus fréquenté de l'année. Avec une note moyenne de 7,1/10, la saison estivale 2019 est un bon cru. Elle est légèrement au-dessus de la saison 2018 (note moyenne : 6,9/10).

MÉTÉO

Temps ensoleillé
Températures chaudes
(33 jours > 25°C) voire très chaudes (8 jours > 30°C) entre le 01/07 et le 31/08
Faible pluviométrie



DÉROULEMENT DE LA SAISON

Pour la 3^{ème} année consécutive, les conditions météorologiques ont été exceptionnelles et la saison a commencé plus tard. Seul bémol, le mois de juin moins ensoleillé que les années précédentes et donc moins fréquenté que les autres années. Concentrée entre le 27 juillet et le 17 août, la saison a été jugée satisfaisante par les professionnels du tourisme. Durant ces trois semaines, le taux d'occupation moyen a été très élevé, atteignant 75%. Le maintien de bonnes conditions météorologiques jusqu'à la fin du mois a permis d'assurer un bon niveau de fréquentation jusqu'à la reprise scolaire. Grâce à des températures douces et une pluviométrie faible, le début du mois de septembre a été bien fréquenté. Toutefois, l'arrivée de la pluie à partir du milieu du mois de septembre laisse supposer des résultats nettement moins positifs pour la suite de l'arrière-saison.

	Météo	Températures moyennes	Pluviométrie
Juin		↗ 19,8°C Normale : 16,5°C	↘ 53,4 mm Normale : 118,9 mm
Juillet		↗ 20,6°C Normale : 18,4°C	↘ 47,2 mm Normale : 97 mm
Août		↗ 20,2°C Normale : 18,2°C	↘ 33,4 mm Normale : 96,5 mm
Septembre		↗ 15,4°C Normale : 14,7°C	↘ 48,6 mm Normale : 71,9 mm

LES TENDANCES PAR FILIÈRES

Hébergements

Les gestionnaires des campings ont été unanimes, 75% d'entre eux ont jugé la saison bonne à très bonne. Bien qu'affichant un taux d'occupation stable par rapport à 2018, il s'agit du seul type d'hébergement ayant enregistré une hausse de fréquentation par rapport à l'an passé. Dans les autres modes d'hébergements, la fréquentation est restée stable. Les résidences de tourisme et hébergements collectifs ou associatifs sont, comme l'an passé, les types d'hébergements présentant le taux d'occupation moyen le plus élevé durant l'ensemble de la saison. Les hôtels, tout comme les meublés classés, chambres d'hôtes, centrales de réservation et hébergements insolites, ont confirmé les bons ressentis indiqués durant l'ensemble de la saison, en affichant des taux d'occupation satisfaisants.

L'essentiel

Fréquentation touristique : « **Bonne** »

Note : **7,2 / 10**

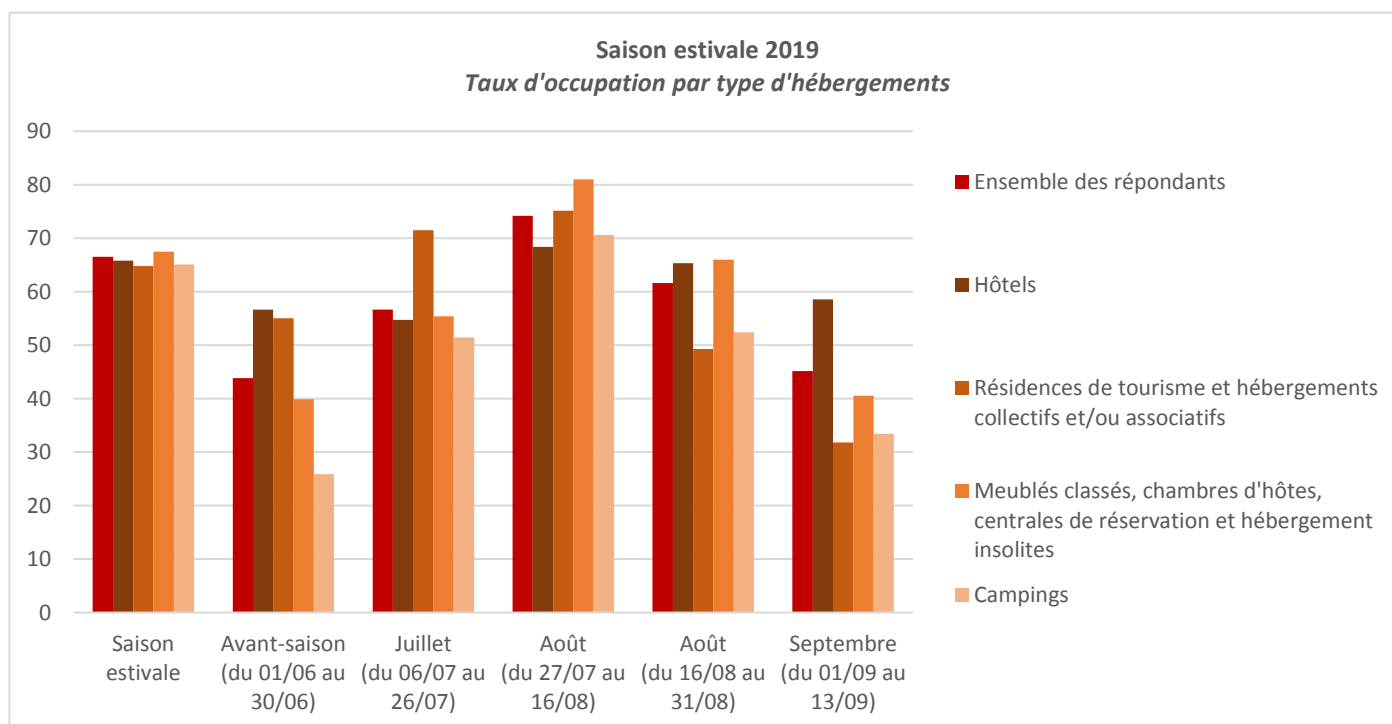
Taux d'occupation moyen : **64,8%**

Évolution de la fréquentation par rapport à la saison précédente :

Clientèle française =

Clientèle étrangère =

La météo douce et ensoleillée du début de l'arrière-saison a permis d'assurer une bonne fréquentation jusque mi-septembre. Avec un taux d'occupation de 58,2%, les hôtels sont les plus satisfaits de cette arrière-saison.



	Ensemble des hébergeurs	Hôtels	Campings	Meublés classés, chambres d'hôtes, centrales de réservation et hébergements insolites	Résidences de tourisme et hébergements collectifs / associatifs
Fréquentation	<i>Bonne</i>	<i>Bonne</i>	<i>Bonne à très bonne</i>	<i>Bonne</i>	<i>Bonne</i>
Par rapport à la saison précédente	=	=	↗	=	=
Note attribuée à la saison	7,2	6,9	8	7,1	7,4
Taux d'occupation moyen (période du 06/07 au 01/09)	64,8%	67,4%	49,2%	67,8%	69,5%

Prestataires de loisirs

Cette année encore, les sites de visite en intérieur ou exposés au soleil ont été délaissés par les touristes au profit des sites de loisirs ombragés et situés à proximité des points d'eau. Selon eux, les conditions météorologiques survenues durant la saison, arrivent tant en facteur favorisant la fréquentation qu'en facteur la limitant. Cette été encore, la fréquentation a été boosté par un nombre important de manifestations culturelles et sportives, tels que : le Triathlon de Gérardmer, le Théâtre du Peuple, ou encore la fête de la Musique.



L'essentiel

Fréquentation touristique : « *Moyenne* »

Note : **6,6 / 10**

Évolution de la fréquentation par rapport à la saison précédente :

Clientèle française =

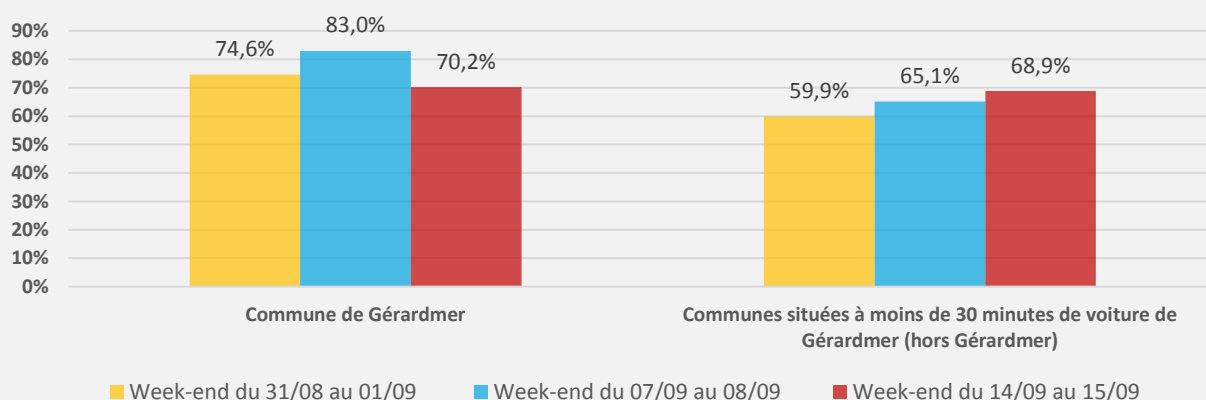
Clientèle étrangère =

ZOOM SUR LE TRIATHLON DE GÉRARDMER 2019

La 31^{ème} édition du Triathlon de Gérardmer s'est déroulée durant le week-end du 7 et 8 septembre 2019. Il s'agit d'une manifestation sportive composée de trois épreuves : la natation, le cyclisme, et la course à pied. Avec plus de 4 500 participants chaque année, c'est un évènement de rayonnement international. Chaque année, durant le week-end du Triathlon, la commune de Gérardmer est très bien fréquentée, mais qu'en est-il dans les hébergements des communes avoisinantes ?

Parmi l'ensemble des hébergeurs interrogés¹, près d'un tiers des répondants a indiqué avoir été impacté par cette manifestation. Au regard des taux d'occupation moyens, les hébergements de la commune de Gérardmer ont été davantage impactés par l'évènement sportif que les hébergements des autres communes interrogées. Avec un taux d'occupation moyen de 83%, les hébergements de Gérardmer ont été plus fréquentés durant le week-end du Triathlon que durant les week-ends suivant et précédent. Dans les autres communes interrogées (hors Gérardmer), l'effet Triathlon semble moins visible, le taux d'occupation moyen du week-end suivant ayant été plus élevé que celui du week-end du Triathlon.

Les taux d'occupation moyens durant les week-ends suivant et précédant le Triathlon de Gérardmer 2019



¹ Dans le cadre du Triathlon de Gérardmer, des questions supplémentaires ont été posées aux communes localisées à moins de 30 minutes de voiture de Gérardmer

LA CLIENTÈLE HISTORIQUE TOUJOURS AU RENDEZ-VOUS

La fréquentation a été une nouvelle fois assurée par une clientèle fidèle habituée à la destination. Les allemands, les belges, et les néerlandais ont constitué la majorité de la clientèle étrangère. Pour la clientèle française, le Grand Est, les Hauts-de-France, et l'Île-de-France ont été les principales régions de provenance des touristes.

Cette été, les professionnels du tourisme ont été unanimes, les dépenses des touristes sont restées stables. Pour ce qui est des réservations de dernières minutes, les résultats sont plus mitigés. Si un répondant sur deux a jugé ce type de réservation en hausse, un peu plus d'un tiers d'en entre eux l'a jugé stable. Les hôtels, les résidences de tourisme, et les hébergements collectifs ou associatifs, sont du même avis, les réservations de dernières minutes ont été plus nombreuses cette année.

L'AVIS DES OFFICES DE TOURISME

La saison a été jugée « bonne » à « très bonne » pour près de 80% des répondants. Si la concurrence des autres destinations reste selon eux, le principal facteur limitant la fréquentation, les conditions météorologiques reste le principal facteur ayant favorisé l'activité touristique. Les avis sont plus partagés concernant l'évolution de la fréquentation par rapport à 2018. En effet, 50% des répondants ont jugé la fréquentation stable par rapport à l'été dernier, tandis que 40% ont constaté une hausse de fréquentation.

Une nouvelle saison exceptionnelle dans l'hôtellerie de plein air pour la troisième année consécutive ?



Les campings sont le mode d'hébergement ayant affiché les meilleurs résultats durant cette saison. Cette année encore, les touristes français comme étrangers ont plébiscité ce type d'hébergement. 2017 et 2018 ont été des saisons exceptionnelles dans l'hôtellerie de plein air, 2019 sera certainement également un bon cru.

SOURCES ET METHODOLOGIE

Conseil départemental des Vosges – Observatoire départemental du tourisme

Les éléments de ce bilan de saison sont issus des résultats des enquêtes de conjoncture de l'Observatoire départemental du tourisme réalisées pendant la saison estivale 2019 entre juin et septembre. Ces enquêtes ont été réalisées auprès d'un panel de plus de 601 professionnels du tourisme de tout le département. Les réponses concernent 154 établissements : 38 hôtels, 30 meublés de tourisme et chambres d'hôtes, 2 résidences de tourisme, 16 hébergements associatifs et/ou collectifs, 19 campings, 2 hébergements insolites, 3 centrales de réservation d'office de tourisme, 33 gestionnaires de sites de visite et/ou de loisirs et 11 offices du tourisme.

Météo-France - Synthèse climatologique des mois de juin, juillet, août, et septembre 2019, station météorologique de Ban-de-Sapt

Merci aux professionnels répondants

Informations et contact

OBSERVATOIRE DEPARTEMENTAL DU TOURISME

Carole TANAZACQ

+33(0)3 29 29 88 14

ctanazacq@vosges.fr

Vosges Tourisme Pro

Retrouvez les publications de
l'Observatoire départemental du
tourisme sur :

www.tourismepro.vosges.fr

