

MANIFESTATIONS

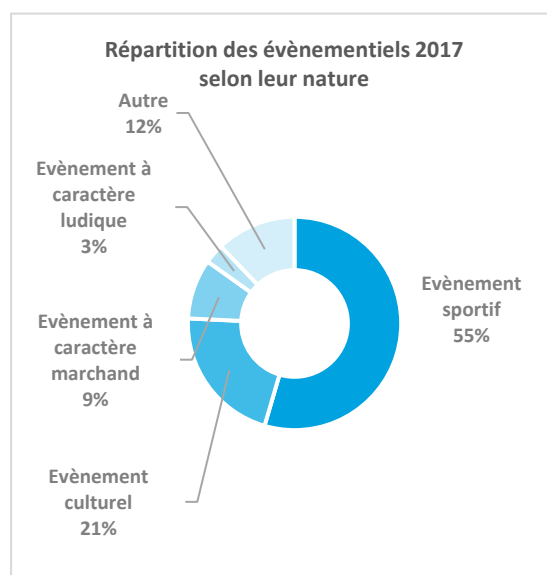
BILAN 2017

CHIFFRES CLES

- Plus de 30 manifestations recensées dans tout le département en 2017
- Des événements organisés toute l'année
- Des manifestations à dominante sportive et culturelle
- 195 000 visiteurs comptabilisés en 2017, mais un chiffre largement sous-estimé

> Un département dynamique en matière d'organisation d'événementiels

Le département des Vosges est un territoire actif en matière d'événementiels. **Une trentaine de manifestations** a été recensée en 2017 sur l'ensemble du territoire départemental. 1 événement sur 2 est lié au sport. 1 sur 5 est une manifestation culturelle. **Plus de 95% sont des événements récurrents**, organisés tous les ans voire tous les 2 ans. Certains d'entre eux ont plus de 20 ans à l'instar du Festival International du film fantastique de Gérardmer (1^{ère} édition en 1994) ou du Festival International de Géographie à Saint-Dié-des-Vosges (1^{ère} édition en 1990). Des événements sont également organisés ponctuellement, en particulier des manifestations à caractère sportif. La plupart de ces manifestations ont un rayonnement national (carnaval vénitien de Remiremont, championnat de France de karting à Juvaincourt), voire international (passage du Tour de France à Vittel, championnat d'Europe de Tir à l'Arc, également organisés à Vittel, ...). A noter que la moitié des manifestations ont été organisées en zone montagne.



TOP 5 des manifestations les plus fréquentées en 2017

MANIFESTATION	NOMBRE DE VISITEURS	PERIODE	COMMUNE
FESTIVAL INTERNATIONAL DE GEOGRAPHIE	50 000	<i>Du 29 septembre au 2 octobre</i>	Saint-Dié-des-Vosges
FESTIVAL INTERNATIONAL DU FILM FANTASTIQUE	40 000	<i>Du 25 au 29 janvier</i>	Gérardmer
THEATRE DU PEUPLE	33 200	<i>Du 14 juillet au 27 août</i>	Bussang
LES IMAGINALES	30 000	<i>du 18 au 21 mai</i>	Epinal
FESTIVAL INTERNATIONAL DE SCULPTURE	12 000	<i>Du 20 au 28 mai</i>	La Bresse

> Une fréquentation largement sous-estimée

195 000 visiteurs¹ ont été recensés en 2017. Cette fréquentation est largement sous-estimée. Les chiffres de fréquentation de 2 manifestations sur 3 ne sont pas connus en raison du faible taux de réponse à l'enquête de fréquentation de l'Observatoire départemental du tourisme. Certaines d'entre elles sont très fréquentées (ex. : Foire de Poussay, Fête des Jonquilles à Gérardmer, étape du Tour de France à Vittel, ...). D'après les chiffres diffusés dans la Presse et sur le site internet des organisateurs, la fréquentation 2017 dépasserait 450 000 visiteurs.

Le printemps et l'été sont les saisons les plus propices à l'organisation de manifestations, notamment celles de plein air. Près de 2 manifestations sur 3 sont organisées à cette époque de l'année. Toutefois, l'organisation de manifestations à rayonnement national voire international en automne et en hiver participe au maintien d'un certain niveau de fréquentation toute l'année

Des taux d'occupation boostés

Une étude de l'INSEE parue en mai 2015 a évalué l'impact de certaines manifestations organisées dans les Vosges en 2014. Les taux d'occupation observés pendant la durée de ces manifestations reflètent leur impact sur la fréquentation touristique

La Foire de Poussay

Organisée les 25 et 26 octobre 2014, cette foire commerciale a attiré **180 000 visiteurs**. Le taux d'occupation des hôtels aux alentours a atteint 56,2 %. Il était de 36,3 % le week-end précédent et de 27,5 % le week-end suivant.

Le Triathlon de Gérardmer

4 600 athlètes ont participé au Triathlon de Gérardmer 2014, organisé les 6 et 7 septembre. **Le taux d'occupation moyen enregistré pendant ce week-end, de 54,4 % a été le meilleur du mois de septembre**. Il était supérieur de 13 points par rapport à celui du week-end précédent et de 7 points par rapport à celui du week-end suivant.

Le Festival du film fantastique de Gérardmer

Pendant l'édition 2014 qui s'est déroulée du 29 janvier au 2 février, **le taux d'occupation moyen des hôtels du secteur de Gérardmer a été plus élevé durant cette manifestation (49,2 %)** que durant la même période de la semaine précédente (26,0 %) et de la semaine suivante (42,6 %).

L'effet Tour de France

Vittel a été ville-étape du Tour de France les 4 et 5 juillet 2017. Bien que les impacts liés à l'accueil d'un tel évènement médiatique n'aient pas été mesurés, les retombées ont été très positives. D'après le cabinet d'études Promotourisme, « le passage du Tour de France » induit une hausse de la fréquentation sur la journée bien sûr, mais aussi une augmentation des nuitées si la ville organise à la fois l'arrivée et le départ des coureurs sur 2 jours consécutifs. **Ce sont d'abord les hébergements, puis les restaurants qui bénéficient le plus de l'évènement. Les hébergements accueillent en effet non seulement les touristes venus assister à l'arrivée et au départ, mais aussi les professionnels qui accompagnent les coureurs, qui ont tendance à dépenser davantage qu'un touriste d'agrément.**

Pour la collectivité organisatrice, le passage du Tour de France est toujours intéressant : pour 1€ investi, le passage du Tour rapporte environ 1,50 € à la collectivité organisatrice. Globalement, **le centre des villes-étapes bénéficie davantage de ces retombées, avec des ratios qui peuvent atteindre 1€ investi / 2 € de retombées générées par les visiteurs.** Sans compter les retombées médiatiques pour la ville-étape et les secteurs alentours. D'une part, le Tour de France permet de donner à voir des destinations peu ou mal connues ; d'autre part, le passage du Tour attire une large part de « primo-visiteurs » (des touristes venant sur la ville / le territoire pour la première fois) venus exclusivement pour l'évènement ».

En 2014, c'est Gérardmer qui a accueilli le Tour de France. D'après l'INSEE, les hôteliers avaient pleinement bénéficié de l'attrait du Tour de France pour augmenter fortement leur fréquentation, avec **un taux d'occupation moyen de 91,2 % le 12 juillet et de 56,9 % le 13 juillet**. Ce taux était de 69,7 % et 33,6 % pour les samedi et dimanche du week-end précédent et de 67,3 % et de 38,9 % pour le week-end suivant.

¹ Visiteurs = participants + spectateurs

METHODOLOGIE

Les manifestations prises en compte dans le cadre de ce bilan annuel sont celles susceptibles de générer des nuitées et participant à la notoriété du département. Ont donc été retenues les manifestations à caractère culturel, sportif, ludique, marchand et autres évènements à rayonnement régional, national vers international.

Les résultats présentés sont issus d'un recueil de données obtenues à partir :

- des réponses aux enquêtes annuelles de fréquentation réalisée par l'Observatoire départemental du tourisme en 2017 et 2018 auprès des organisateurs de manifestation du département. Celles-ci portaient respectivement sur la fréquentation 2016 et 2017 (6 répondants).
- des chiffres communiqués à la Direction de la Culture, des Sports et de la Jeunesse par les organisateurs de manifestations culturelles subventionnées par le Conseil départemental (6 réponses).

12 réponses ont donc été prises en compte dans cette note sur 33 manifestations recensées.

Les résultats présentés relèvent pour la plupart d'estimations de la fréquentation par les organisateurs et non d'une comptabilisation précise. En effet, de nombreuses manifestations ne disposent pas de systèmes de quantification (billetteries, entrées...).

Les éléments présentés n'ont par conséquent pas de réelle valeur statistique, ils reflètent néanmoins la diversité des manifestations et des événements ayant lieu dans les Vosges et le dynamisme des organisateurs.

Sources :

INSEE Analyses n°21, Les événements touristiques boostent la fréquentation hôtelière en Lorraine, mai 2015


Promotourisme, « Tour de France : accueillir une étape, ça vaut le coût » ?, communiqué du 30 mai 2018 sur www.promotourisme.fr

Merci aux professionnels répondants !

Informations et contact

OBSERVATOIRE DEPARTEMENTAL DU TOURISME

Carole TANAZACQ

 +33(0)3 29 29 88 14

 ctanazacq@vosges.fr

 vosges tourisme pro